

BRITSE STANDAARDTESTS BS EN 14351-1:2006
AND BS EN 13126-5:2011

De Jackloc is getest op statische belasting en voldoet aan de Britse normen hierboven.

Voldoet aan en getest in overeenstemming met ASTM. B 117-07 & beoordeeld volgens BS en 1670:2007 Grade 3 - onderworpen aan een neutrale zoutproeitest.



The Jackloc Company

LtdTelephone

+44 (0)1455 220616

Email: sales@jackloc.com
Website: www.jackloc.com



FS560986

Gemaakt in Groot-Brittannië, wereldwijd verkocht

Statutaire zetel: Alma Park, Woodway Lane,
Claybrooke Parva, Lutterworth, Leicestershire LE17 5BH

Geregistreerd in Engeland onder

nummer 04890609

EU-kantoor: Authorised Rep Compliance Ltd.

Ground Floor, 71 Lower Baggot Street, Dublin, D02 P593, Ierland

KWALITEIT IS NIET DUUR - HET IS ONBETAALBAAR

BELANGRIJK

De hoogwaardige Jackloc-begrenzer kan op alle materialen en stijlen van ramen en deuren worden gemonteerd met diverse bevestigingsmiddelen en verankeringspunten bij het monteren van het slothuis (deel A) en de draaiplaat (deel B) - zie de onderdelen op de ommezijde. Beoordeling en de juiste keuze en methoden van schroef- of boutbevestigingen is van het grootste belang voor de veiligheid/ zekerheid, met de nodige aandacht voor het type materialen, dwz. Hout, staal, aluminium, uPVC enz., en configuratie van ramen of deuren, d.w.z. aan de zijkant opgehangen/aan de bovenkant hangende behuizing, draaipunt, kanteling/kantel, schuivende schuifram, enz. Er moet ook rekening worden gehouden met het microklimaat. In mariene of zwaar vervuilde omgevingen moeten kunstrijstalen bevestigingen worden gebruikt. Elk installatieproject moet worden geïnspecteerd en geëvalueerd voordat de Jackloc-raambegrenzer wordt bevestigd om de juiste bevestigingen/ankerpunten en de aangegeven beperkte opening te bepalen. Zorg ervoor dat elke ruit/deur wordt gecontroleerd om te controleren of de algemene en specifieke toestand van het materiaal/de materialen goed is/zijn en niet in verval zijn, om er zeker van te zijn dat de Jackloc stevig kan worden bevestigd.

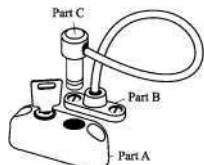
De veiligheidsschroeven van klasse 4 die bij dit product worden geleverd, zijn speciaal ontworpen om de uittrekweerstand te verbeteren. Voor de veiligheid zijn de Schroeven in één richting verwijderd en kunnen ze niet worden verwijderd, tenzij de Schroefkop is uitgeboord. De Jackloc-begrenzer moet worden aangebracht op gebieden met ontsterend hout, corrosief staal of units die in verval zijn.

Voor een goede werking van de begrenzer is het van cruciaal belang dat het onderdeel/materiaal waaraan het is bevestigd, de Schroeven stevig kan vastzetten, zodat de delen A en B (zie onderstaand schema) en de Schroeven zelf niet kunnen bewegen of losraken wanneer de begrenzer onder belasting het onderstaande testcertificaat is geldig bij gebruik van de Schroeven die bij het product zijn geleverd.

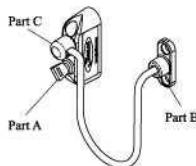
De prijs van de veiligheid kan niet worden gemeten.

JACKLOC MONTAGE-INSTRUCTIES

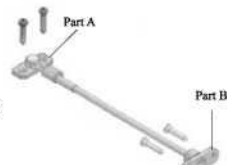
Pro5 Key Release



Pro Twist



Perma



De standaardlengte van de Jackloc-kabel is 200 mm.

Het is belangrijk om deel A en deel B vóór de bevestiging te plaatsen om de vaste opening van de ruit/deur te bepalen, meestal tot een maximum van 100 mm (4") of een maximale opening van 89 mm om te voorkomen dat kleine kinderen kunnen passeren conform BS en 13126-5. Kan verticaal of horizontaal worden aangebracht. De Jackloc wordt geleverd met schroeven maat 8 van de veiligheidskoppeling. Na montage kunnen ze niet worden losgeschroefd. Als u liever andere schroeven gebruikt, neem dan contact op met de fabrikant van het venster.

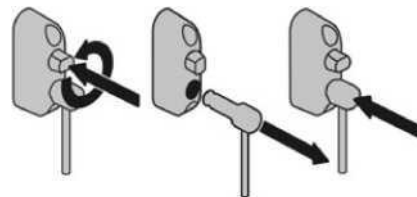
Wij raden u aan deel A op de gewenste positie op het raamframe of cill te bevestigen en de schroefgaten te markeren. Om deel B (met de kabelverbinding) aan te brengen op het openingsframe van de ruit. Het is raadzaam om gaten te boren met een boortje van 3 mm. Herhaal dit voor deel B op het frame van de ruit die de ruit opent (zorg ervoor dat de ruit tijdens het monteren gesloten is).

Om de Jackloc te bedienen, dient u ervoor te zorgen dat deel C (de kogel) in de slotbehuizing van deel A wordt gedrukt en de sleutel in de vergrendelde stand wordt gedraaid. De kogel grijpt in op de Pro Twist wanneer deze wordt ingedrukt. Trek aan de kabel om te controleren of deze is vergrendeld en goed vastzit. De sleutel moet worden gebruikt om de begrenzer te ontgrendelen en opnieuw te vergrendelen.

Het opsommingsteken kan alleen worden verwijderd als de sleutel in de ontgrendelde stand staat. De sleutel moet worden gebruikt om de begrenzer opnieuw te vergrendelen.

De kogel van de Pro Twist-begrenzer kan alleen worden verwijderd wanneer de knop wordt ingedrukt, ingedrukt en gedraaid om in de ontgrendelde stand te staan.

Pro Twist Operation



JACKLOC-ONDERHOUDSPROCEDURE

1. Reinig de behuizing en de kabelonderdelen af en toe alleen met een vochtige doek.
2. Controleer regelmatig of de bevestigingen van de Jackloc-behuizing, deel A en B, met de hand overmatige bewegingen van de schroefbevestigingen worden vastgesteld. Als er te veel speling is, verwijdert u de plastic deksels en schroeven. Beoordeel het defect van de bevestiging(en) en breng de juiste schroeven/bouten, enz. weer aan. In sommige gevallen kunnen de achterplaten van de matrijs worden afgetapt en moeten schroeven worden gebruikt. Breng doppen weer aan.
3. Controleer regelmatig of de vergrendeling goed werkt en spuit PTFE of een ander goedgekeurd smeermiddel in de cilindervergrendeling, indien nodig, en in ieder geval ten minste om de 6 maanden. Sloten die zich elke 3 maanden in een zee- of zwaar vervuild milieu bevinden.
4. Controleer het verankeringspunt van het stangenstelsel in de zwenkplaat of tapeind door met de hand aan de kabel te trekken. Als de kabel in de ankerplaat te veel beweegt, vervangt u het complete stangenstelsel door een nieuw. Behandel het product ten minste elke 6 maanden met PTFE of een ander smeermiddel.